

BIMANDO 8" PARA LAVAMANOS

FELICITACIONES, USTED HA ADQUIRIDO UN PRODUCTO DE ALTA CALIDAD, POR ESO LE SUGERIMOS LEER LAS SIGUIENTES RECOMENDACIONES.



NEW PRINCESS

COD. SG007501 306 1CE

INCLUYE: Desagüe de Rejilla y Sifón Plástico



ACABADO

(306) CROMO



ECONOVO

COD. SG007993 306 1CE

INCLUYE: Desagüe de Rejilla y Sifón Plástico



CORVUS

COD. SG005906 306 1BO

INCLUYE: Desagüe de Rejilla y Sifón Plástico

BIMANDO 8" PARA LAVAMANOS

ESQUEMA DIMENSIONES

A: 23 cm
B: 6.5 cm
C: 4 cm
D: 12 cm
E: 15.5 cm

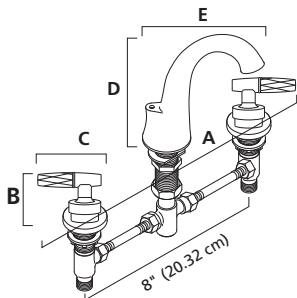
Manilla
ABS cromada

A: 26 cm
B: 8 cm
C: 9 cm
D: 12 cm
E: 15.5 cm

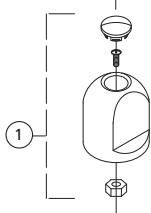
Manilla Metálica con
accesorios acrílico y cromado

A: 23.5 cm
B: 6.5 cm
C: 6 cm
D: 12 cm
E: 15.5 cm

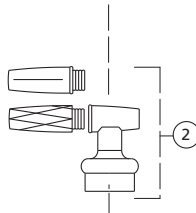
Manilla
ABS cromada



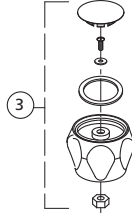
ECONOVO



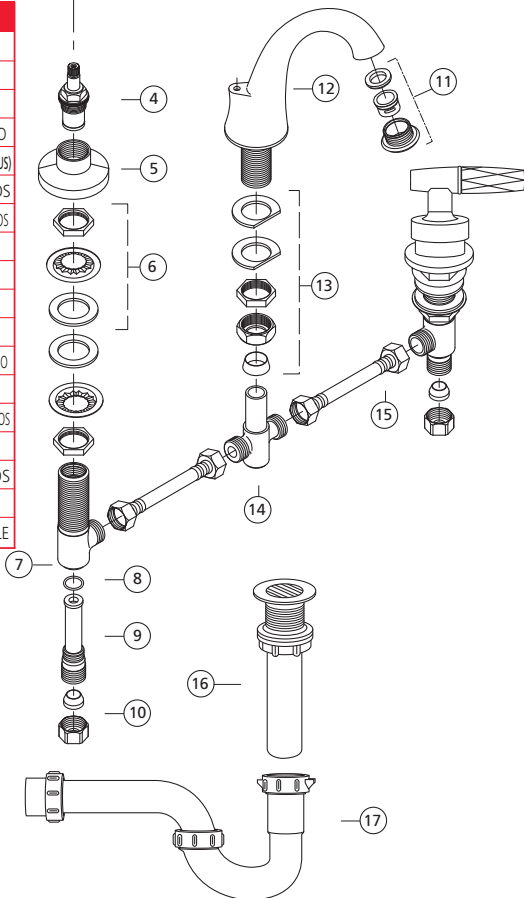
CORVUS



SHELBY



No	CÓDIGO	DESCRIPCIÓN
1	SG008009 306 1CE	ECONOVO MANILLA
2	SG004975 306 1BO	CORVUS KIT MANILLA
3	SG005861 000 1BO	SHELBY KIT MANILLA
4	SGF04980 000 1BO	CARTUCHO CERÁMICO ECONÓMICO FRÍO
	SGC04980 000 1BO	CARTUCHO CERÁMICO ECONÓMICO CALIENTE (SÓLO CORVUS)
5	SG004949 306 1BO	CAMPANOLA JUEGO 8" LAVAMANOS
6	SG004970 000 1BO	KIT TUERCA DE AJUSTE LATERAL JUEGO 8" LAVAMANOS
7		LATERAL
8		O'RING
9		BASE DE LATERAL
10		KIT TUERCA DE AJUSTE
11	SG004967 000 1BO	KIT AIREADOR JUEGO 8" PARA LAVAMANOS ECONÓMICO
12		CUERPO CENTRAL
13	SG004969 000 1BO	KIT TUERCA DE AJUSTE PARA PICO JUEGO 8" LAVAMANOS
14		DISTRIBUIDOR T
15	SG004973 000 1BO	MANGUERA JUEGO 8" LAVAMANOS
16	SC004022 000 1BO	DESAGÜE 1 1/4" PP CON REJILLA
17	SC004019 000 1BO	SIFÓN DE PLÁSTICO 1 1/4" CON ACOPLE



edesa

Instalación:

1. Cortar el suministro de agua y retirar los tapones de los puntos de entrada de agua en la pared. Luego deje correr el agua para limpieza de las tuberías.
2. Instale las llaves angulares y/o mangueras flexibles en los puntos de entrada de agua.
3. Coloque el cuerpo central en el lavamanos y fíjelo con el empaque y la tuerca metálica por debajo del lavamanos. Luego acople el conector T con su empaque al cuerpo central.
4. Retire las manillas y cobertores de los laterales. Inserte por debajo del lavamanos y enrosque con la campanola. Ajuste por debajo del lavamanos con la tuerca metálica verificando altura y correcta posición. Conecte las mangueras (no estrangular, ni forzar a la flexible) para unir los laterales con el cuerpo central.
5. Coloque la parte cromada del desagüe sobre el lavamanos y ajuste por debajo con el empaque y la tuerca para sello hermético. Conecte el desagüe con el sifón mediante el empaque y la tuerca. El otro extremo del sifón que va a la pared se une con un acople de 1 1/4" a 50 mm. Utilice pegamento para PVC (no usar silicon).
6. Conectar el extremo roscado 1/2" Hi de las mangueras flexibles (complemento) en los laterales roscados de la grifería.

RECOMENDACIONES DE INSTALACIÓN:

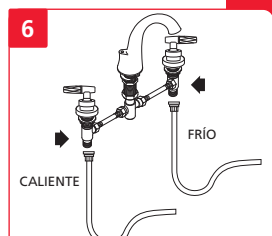
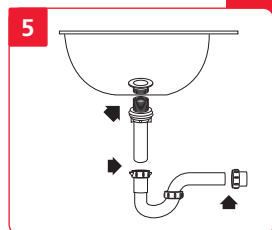
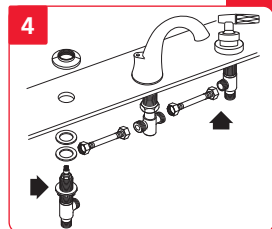
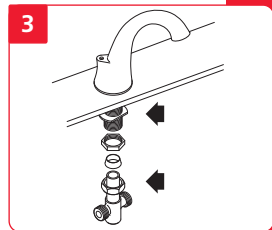
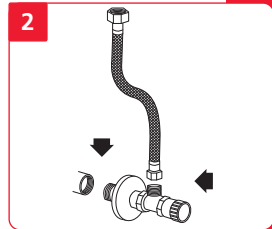
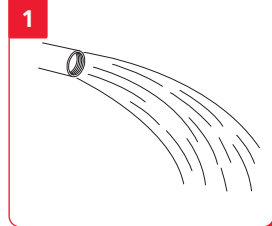
- No someter a las conexiones roscadas a torques excesivos.
- Se recomienda el ajuste de las mangueras flexibles en sus extremos con un torque de 3.1 libras/pie máximo.
- Utilice pasta sellante y/o teflón para conexiones donde no se incluyan empaques sello.
- Purga de red: sin instalar la grifería debe mantener abierto el paso de agua por lo menos 5 minutos.
- Luego de instalar la grifería, retirando el aireador realizar un barrido de impurezas y suciedades de la red manteniendo abierto el grifo por 1 minuto.

CONDICIONES DE USO:

- Temperatura de uso recomendada: 4 a 66° C
- Rango de presión recomendado: 20 a 80 psi
- Consumo máximo: 2.2 galones/minuto

RECOMENDACIONES DE MANTENIMIENTO:

- Limpie su grifería diariamente solo con un paño húmedo.
- Para manchas fuertes utilice jabones líquidos y/o shampoo.
- Revise y limpie el aireador semestralmente.
- Revise y limpie el cartucho cerámico anualmente.
- Revise los elementos de conexión manguera y/o llave angular trimestralmente. Al realizar la limpieza no retorcer, no forzar el doblaje, no tensar y no golpear los extremos de las mangueras.
- No utilizar elementos abrasivos en la limpieza de la grifería y complementos.
- No utilizar ácidos en la limpieza de la grifería y complementos.



BENEFICIOS

- Ahorro de dinero por su bajo consumo de agua.
- Garantiza larga duración e impide la corrosión por estar fabricado en latón.
- Garantía contra goteos por tener cartucho cerámico 1/4 de vuelta.
- No es tóxico, por su bajo contenido de plomo.



GARANTÍA EDESA

La GARANTÍA EDESA brinda a nuestros clientes la seguridad de que fabricamos todos los productos con un alto estándar de calidad, otorgándoles la confianza de un eficiente y adecuado funcionamiento de los mismos, contamos con la tecnología necesaria y cumplimos con estrictas normas de calidad nacionales e internacionales en la industria de fabricación y comercialización de porcelana sanitaria, grifería, bronceería, bañeras, hidromasajes y repuestos.

GARANTÍA DE LOS PRODUCTOS EDESA S.A.

EDESA S.A. garantiza que sus productos están libres de defectos de fabricación, a partir de la fecha de compra del producto, conforme a los períodos adjuntos:

- **Grifería y Bronceería: De por vida** para el cuerpo principal y acabado en cromo (306). En los otros acabados que no sean cromo, cinco (5) años.
- **Complementos: Dos (2) años.** Aquellos que para el caso de ciertas griferías vienen en el mismo embalaje y/o que se emplean para su instalación, es decir:
 - Sifones plásticos y metálicos
 - Desagües plásticos y metálicos
 - Llaves angulares y mangueras flexibles
 - Aireadores, Empaques
 - Cartuchos cerámicos y de compresión
- **Repuestos de Grifería y Bronceería: Dos (2) años.** Son las partes internas/externas de la grifería y aquellos que se adquieren a manera de reposición, para mantenimiento preventivo y/o sustitución de las partes. Por ejemplo: cartuchos, aireadores, manillas, empaques, entre otros.

RECOMENDACIONES DE INSTALACIÓN

- La presión mínima de agua debe ser 20 psi (140 KPa) para un eficiente funcionamiento de los productos. Se recomienda no exceder los 80 psi (550 KPa).
- Limpiar las tuberías previa la instalación de los productos EDESA. No deben existir restos de viruta metálica, piedras, arena, material sellante o cualquier otro material que pudiera obstruir la salida o paso de agua.
- La instalación de los productos debe realizarse según el Instruccivo que viene adjunto con el producto y de su correcta aplicación depende el buen funcionamiento del producto.

INSTRUCCIONES DE MANTENIMIENTO

El seguimiento de estas instrucciones prolongará la vida útil de sus productos EDESA:

- Usar repuestos originales comercializados por EDESA S.A.
- Evitar el uso de cloraminas, polvos de limpieza, detergentes o limpiadores ácidos, abrasivos, de fibra o similares.

- Limpiar la grifería diariamente con un paño húmedo solamente. Para manchas fuertes utilice jabones líquidos y/o shampoo.

La obligación de EDESA S.A. bajo la GARANTÍA estipulada, será la de reemplazar o reparar los productos que resulten con defectos de fabricación. Esta garantía se otorgará como única y específica, en lugar de toda otra existente, y será exclusivamente para el comprador de un producto con Garantía, comercializado por EDESA S.A. o sus Distribuidores Autorizados. La GARANTÍA EDESA no cubre los gastos de instalación o mano de obra en los que se incurra por reemplazo y/o instalación de productos defectuosos.

VALIDEZ DE LA GARANTÍA

La GARANTÍA EDESA S.A. aplica cuando:

- La solicitud de garantía está dentro del tiempo estipulado en la misma.
- En el mantenimiento del producto se utilizan repuestos originales comercializados por EDESA S.A.
- El defecto del producto no se debe al desgaste natural de los componentes ni de la apariencia derivada del uso normal.
- Los daños en el producto no han sido ocasionados por una mala instalación como son: Torques (ajustes) excesivos de los elementos de instalación o mangueras estranguladas, mal mantenimiento, mal uso, abuso o descuido en su operación.
- Los productos presenten fallas o daños que no sean resultado de un accidente: explosiones, golpes, incendios o de fuerza mayor.
- Las fallas en el producto no se deben al uso de aguas que contengan altas concentraciones de cloro o de productos relacionados.
- El producto no haya sido afectado por situaciones externas tales como: problemas hidráulicos, baja presión, alta presión, aire en las líneas de conducción.

Para hacer efectiva la garantía USTED debe presentar el producto y la factura en el punto de compra, o enviarlo junto con la factura en el empaque original o uno similar que ofrezca igual grado de protección, a cualquier oficina de EDESA dirigido a Servicio al Cliente, en caso que no haya sido instalado.

Si ha sido instalado USTED debe llamar a Servicio al Cliente, quienes le atenderán en el lugar indicado con la presentación de la factura original.

SERVICIO AL CLIENTE EDESA:

1800-SUEDESA (1800-783337)

Quito: 593-2-268 3058 o 593-2-267 3191 Ext. 201

Guayaquil: 593-4-239 4971 Ext.27

Cuenca: 593-7-408 4218